

Implication de la famille DÉFINITION



♥ La participation des parents et des familles/aidants en tant que membres actifs de l'équipe aux côtés de divers fournisseurs de services

♥ Implique que la famille assume un rôle de coordinateur ou de facilitateur dans la santé et le développement de leur enfant

Ce principe est un des 10 principes fondés sur les données probantes identifiés lors d'une revue de la portée de la littérature qui peut guider l'organisation et la prestation de services pour les élèves handicapés ou en difficulté d'adaptation ou d'apprentissage (HDA) dans des classes intégrées.

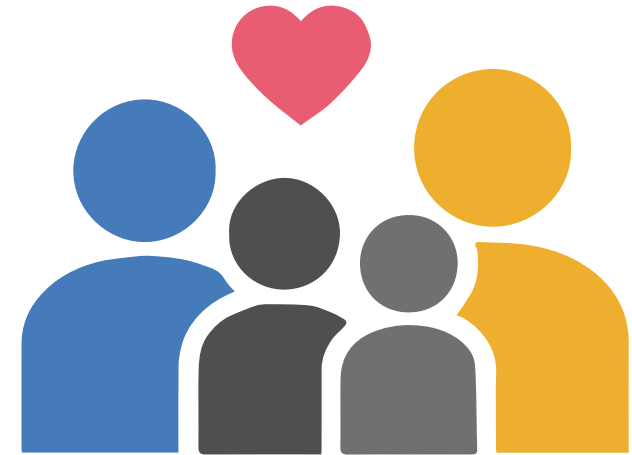
 UNIVERSITÉ DE
SHERBROOKE



CENTRE DE
RECHERCHE



McGill



Références:

- 1 Bagnato, S. J., Blair, K., Slater, J., McNally, R., Mathews, J., & Minzenberg, B. (2004). Developmental healthcare partnerships in inclusive early childhood intervention settings: the HealthyCHILD model. *Infants & Young Children: An Interdisciplinary Journal of Early Childhood Intervention*, 17(4), 301-317.
- 2 Gioia, G. A. (2014). Medical-School Partnership in Guiding Return to School Following Mild Traumatic Brain Injury in Youth. *Journal Of Child Neurology*, 31(1), 93-108.
- 3 Holmes, C., Levy, M., Smith, A., Pinne, S., & Neese, P. (2015). A Model for Creating a Supportive Trauma-Informed Culture for Children in Preschool Settings. *Journal Of Child And Family Studies*, 24(6), 1650-1659.
- 4 Koskie, J., & Freeze, R. (2000). A critique of multidisciplinary teaming: Problems and possibilities. *Developmental Disabilities Bulletin*, 28(1), 1-17.
- 5 Reynolds, A. J., Magnuson, K. A., & Ou, S.-R. (2010). Preschool-to-third grade programs and practices: A review of research. *Children and Youth Services Review*, 32(8), 1121-1131. doi:10.1016/j.childyouth.2009.10.017
- 6 Strain, P. S., Wilson, K., & Dunlap, G. (2011). Prevent-Teach-Reinforce: Addressing Problem Behaviors of Students with Autism in General Education Classrooms. *Behavioral Disorders*, 36(3), 160-171.

Principe 4: Implication de la famille

Dana Anaby, Chantal Camden
et le Groupe OR

dana.anaby@mcgill.ca
chantal.camden@usherbrooke.ca

EXEMPLES

Modèle HealthyCHILD: travailler avec les parents en tant que membres à part entière de l'équipe et collaborateurs essentiels pour fournir des services à domicile aux enfants ayant des retards de développement, des problèmes de santé chroniques ou des comportements difficiles (Bagnato et al., 2004)

Head Smart Trauma Start: encourager les parents d'enfants victimes de traumatismes vivant dans un milieu défavorisé à créer une culture favorisant l'information et le soutien en milieu préscolaire, et à promouvoir la participation de la famille dans le développement de l'enfant (Holmes et al., 2015)

Modèle préscolaire LEAP: formation approfondie pour les membres de famille des enfants ayant un TSA d'âge préscolaire afin de faciliter la gestion et l'implication des parents dans les comportements de l'enfant (Strain et al., 2011)

Approche transdisciplinaire: Permettre aux besoins de l'enfant et de la famille de dicter les objectifs de l'équipe et d'amener les parents à assumer des rôles de gestionnaire de cas pour faciliter les programmes éducatifs des élèves ayant des incapacités complexes (Koskie & Freeze, 2000)



Retombées

En combinaison avec les autres principes, l'implication des familles:

- Améliore l'attention et le comportement des élèves, évaluée par les enseignants et les parents, ainsi que favorise les relations positives en classe telles que perçues par les parents (Holmes et al., 2015)
- Améliore de façon significative les mesures des comportements cognitifs, langagiers, sociaux et problématiques et des symptômes du TSA chez les enfants d'âge préscolaire (Strain et al., 2011)
- Facilite le retour à l'école des élèves suite à une lésion cérébrale traumatique grâce à la communication continue entre les parents et les systèmes de santé et d'éducation (Gioia, 2014)
- Est recommandée pour soutenir la transition réussie des élèves vivant dans un milieu défavorisé en offrant un soutien familial intensif aux parents d'élèves de la maternelle à la troisième année (Reynolds et al., 2009)

IDÉES d'application

- Encourager l'autonomie des parents via des formations et des séances d'information
- Encourager les parents à prendre un rôle actif dans la prise de décisions
- Inciter les familles à superviser la prestation de services et à donner un retour d'information aux enseignants et autres professionnels travaillant avec l'élève
- Inviter les parents/aidants à participer à des réunions d'équipe, et consulter et discuter des plans d'intervention avec des enseignants et professionnels